

POSJETILI SMO

PROFIL

Info: staja
sa sjenikom
preuređena u kuću
za odmor dio je
Vinarije Kozlović
Lokacija: Buje,
Istra
Vlasnici: obitelj
Kozlović
Projekt: arhitekt
Željko Burić,
Studio Fabrika

STAJA NA IMANJU POSTALA PRENOĆIŠTE ZA PRIJATELJE

Kuća K1 napravljena je po mjeri čovjeka kojemu za življenje ne treba troznamenkast broj četvornih metara, nego jedan prisni prostor. Danas bi se reklo da je rađena po mjerilu minimalista, a dio je Vinarije Kozlović u Bujama

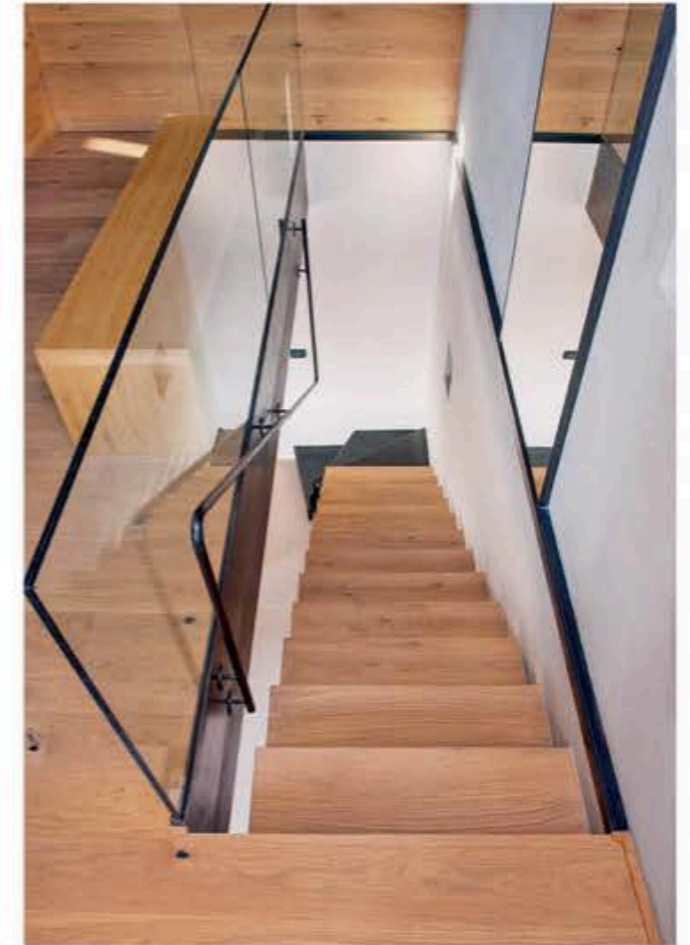


Vinarija Kozlović u Valama u Bujama dobila je nedavno kuću za prijatelje, kako je oni zovu K1, mini hotel po mjeri čovjeka, da imaju "mjesto za spat". Prostor imanja čini cjelinu sa zgradama, nasadima, vinogradima, a sada je za uređenje došla na red stara štala sa sjenikom.

- K1 ima jednu sobu, jedan kamin, jedan krevet, jednu terasu, jedan čempres i jedan SPA. Dakle, prenočište, ali ne bilo kakvo, nego prenočište za prijatelje obitelji - objašnjava Željko Burić, arhitekt i suvlasnik studija Fabrika, koji je u suradnji s vlasnikom Vinarije Kozlović Francom Kozlovićem izveo preuređenje. Zapravo, K1 dio je šireg projekta kojim obitelj Kozlović želi valorizirati baštinu svojeg okružja.

- Ta se kuća ne može iznajmiti, nego se njome mogu darivati oni koji su dragi, da budu tu gdje je meni i mojoj obitelji drago, gdje smo doma. Moji su u Vale došli 1904. godine, a od tada do danas mi se kao obitelj nalazimo na doslovno istom mjestu, koje se s koljena na koljeno povećavalo, oplođivalo, predavalo dalje na mudro upravljanje - objašnjava Franco Kozlović.

U VRTU JE STAKLENI KUBUS SA SPA SADRŽAJIMA. REFLEKTIRANJEM PRIRODNOG OKOLIŠA NA ODABRANOM MATERIJALU ON POSTAJE NEVIDLJIV!



Bivajući u tom i takvom toposu i slušajući vlastita načela koja mu nalažu suživot s prirodom i poštovanje njezinih manifestacija, smatra važnim očuvati baštinu i sjećanja te pejzažnom i arhitekturom zgrada poštovati krajolik i ono što je čovjek ostavio u njemu. U ovom slučaju radi se o štali sa sjenikom, čija je izvorna zgrada sačuvana u cijelosti u svojim autentičnim gabaritima. Na gornjem katu bio je sjenik. Maleni prozor s boka na gornjem katu ostavljen je u izvornim dimenzijama, ali tek kada se ovdje prespava, shvati se da je osim funkcije prozračivanja njegova uloga estetska - jutarnje mu svjetlo čudesno pristaje!

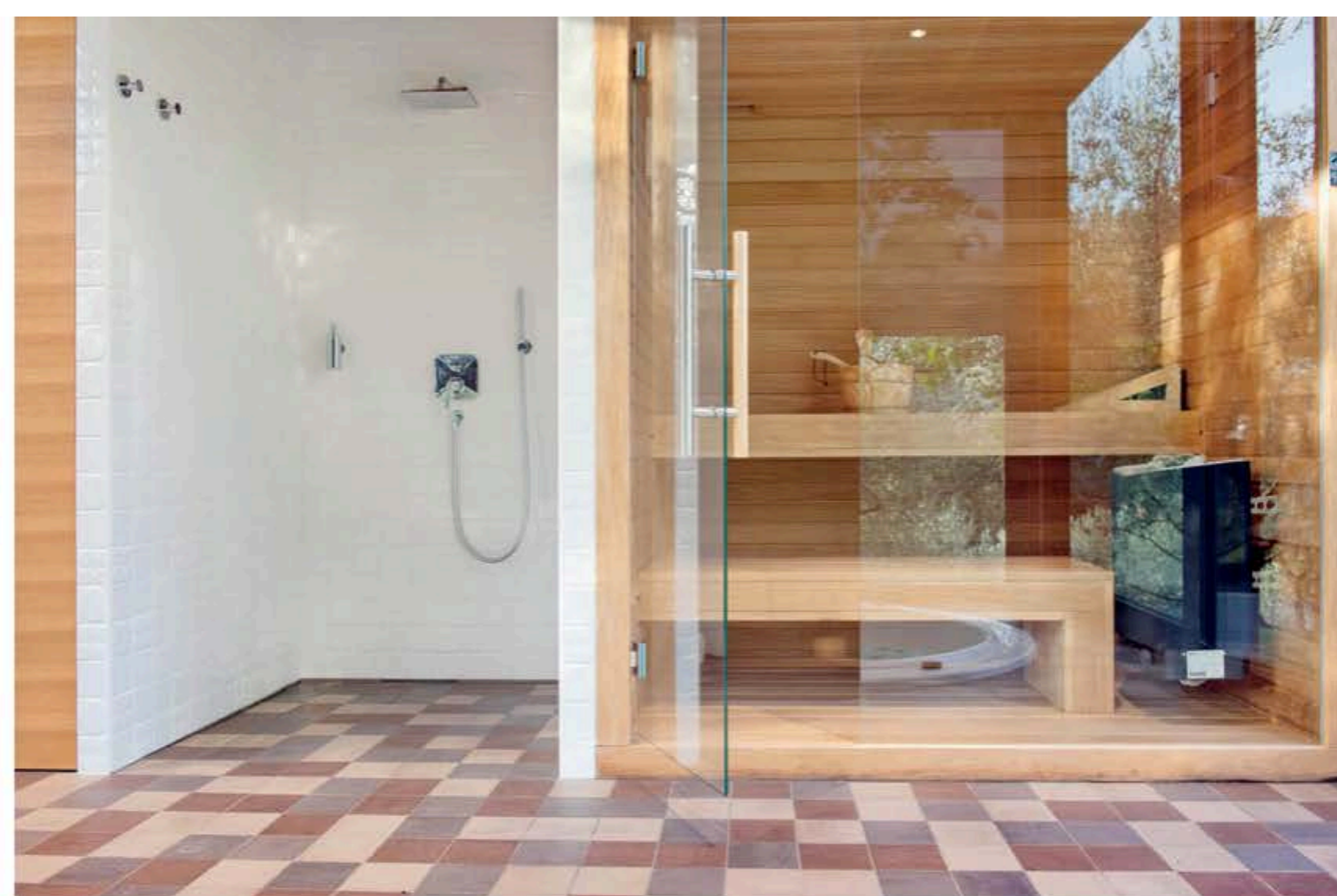
- Zidove smo sačuvali u originalu, u stvarnim gabaritima. Izduženi prozor na donjoj etaži svojim posebnim dimenzijama funkcionira kao panoramska fotografija vanjskog svijeta - potoka Vale po kojem je naša 'Valla' dobila ime i momjanskog kaštela - pronalazi svoj par u stvarnoj fotografiji na nasuprotnom zidu, koja bilježi stanje u kojem je ova kuća, štala i sjenik bila sredinom 20. stoljeća - opisuje Kozlović. Što se tiče detalja, prostor je, dodaje on, namjerno ogoljen od osobnog kiča, starih predmeta, ostavštine i sličnog sentimentalnog materijalnog blaga, a tu je tek nešto štiva tj. knjiga, i to onih koje donesu, a tko nego prijatelji iz svojih biblioteka, pa je raspon tema šarolik. Prostor je ogoljen da bi se zidovi otvorili za svjetlo, tako su čempres na terasi, pragovi i drugo preuzeli ulogu detalja, a sama je kuća svojim linijama maksimalno izražajna.

- Stimulativna je takva za prijatelja koji ovdje boravi i može ju, tako očišćenu i ispunjenu samom svojom svrhom, a to je 'mjesto za spat', pretvoriti u svoj prostor. A kad mu se prohtije vina, došeta do naše vinarije, koju zovemo Domom za vino



NEKAD I DANAS

Izduženi prozor na donjoj etaži funkcionira kao panoramska fotografija vanjskog svijeta, a svoj par pronalazi u stvarnoj fotografiji na suprotnom zidu, koja pokazuje ovu kuću sredinom 20. stoljeća



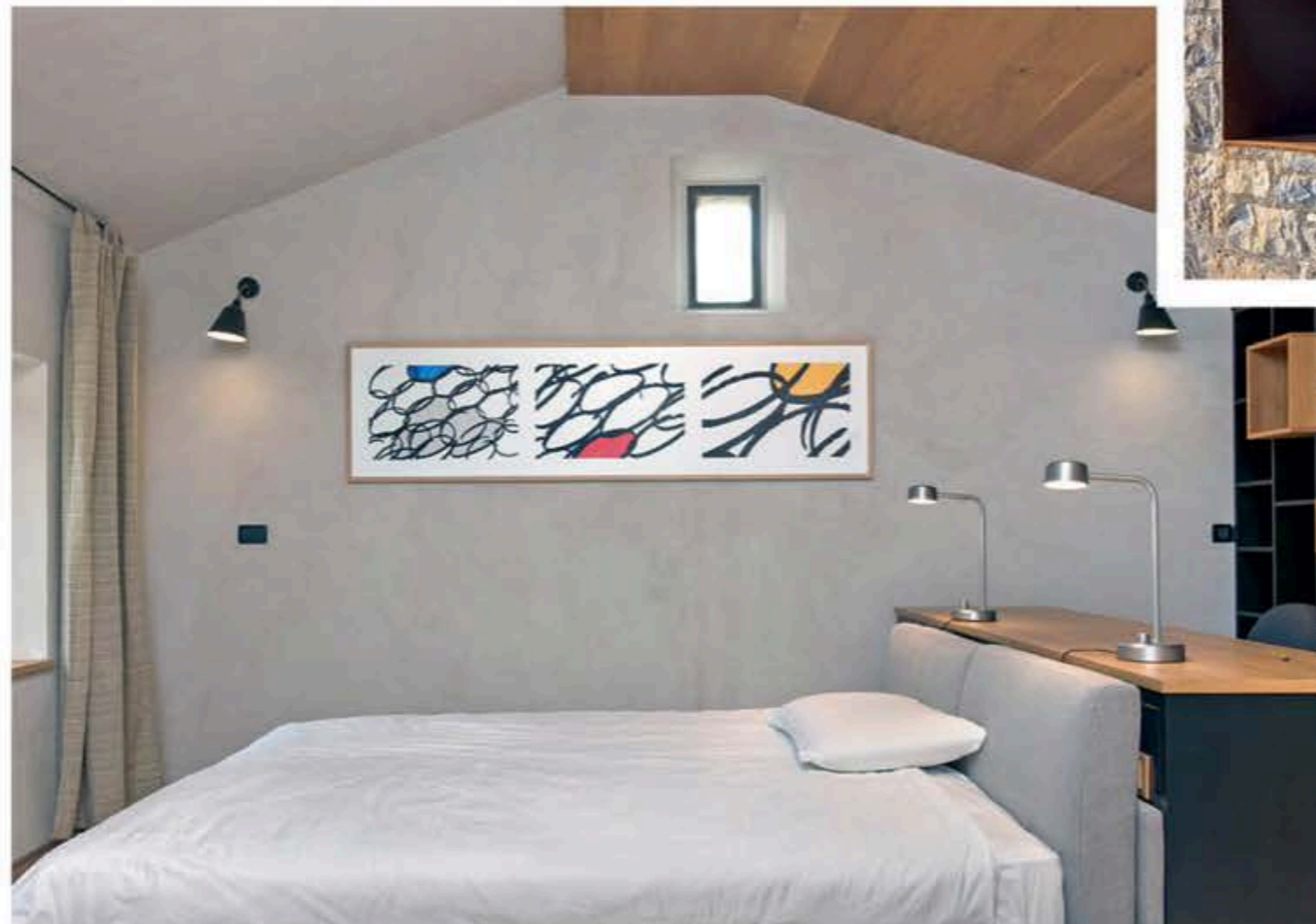
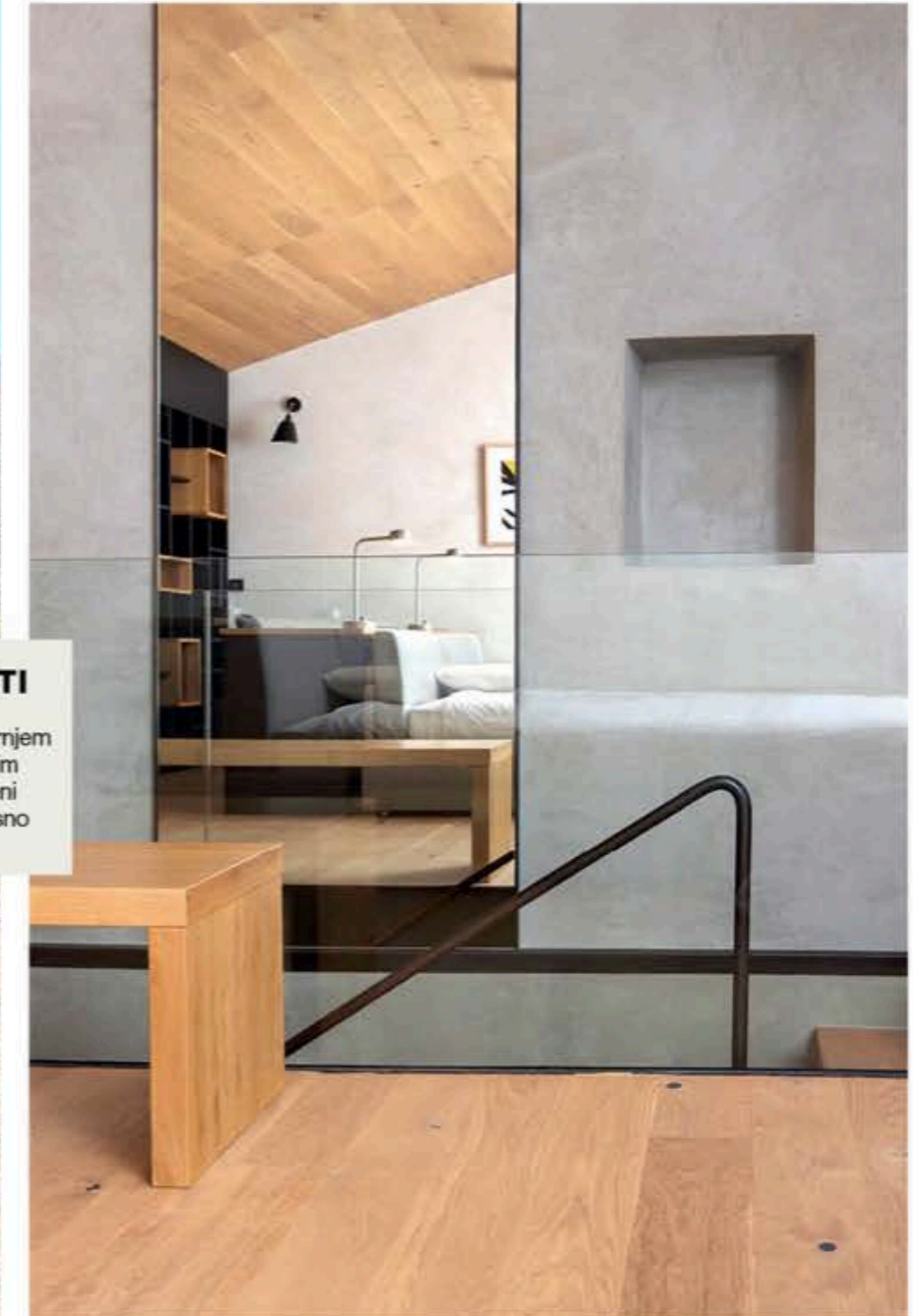
PROSTOR JE NAMJERNO OGOLJEN, PA ULOGU DETALJA PREUZIMAJU ČEMPRES NA TERASI, PRAGOVI... SAMA KUĆA SVOJIM JE LINIJAMA MAKSIMALNO IZRAŽAJNA



IZVORNI ELEMENTI

Objekt je sačuvan u cijelosti u autentičnim gabaritima. Na gornjem katu, gdje je bio sjenik, u izvornim je dimenzijama ostavljen i maleni prozor s boka, koji pruža čudesno jutarnje svjetlo

OBITELJ KOZLOVIĆ, KOJA SE BAVI PROIZVODNOM VINA, U VALE JE DOŠLA 1904. GODINE, A OVA REALIZACIJA DIO JE ŠIREG PROJEKTA KOJIM ŽELE VALORIZIRATI BAŠTINU SVOJEG OKRUŽJA



i ljude - kaže Kozlović.

I suradnja na ovom projektu nije bila tipična jer su investitor i arhitekt prijatelji.

- Ovdje se radi o prijateljstvu, razgovorima i ponovno razgovorima, koji zapravo i nisu bili samo o konkretnom objektu nego i prostoru imanja. Tako se iz promišljanja prostora kao cjeline koju čine dijelovi i njihovo značenje za prostor i ljude u njemu rodila kuća K1, u zadanostima svoje izvorne gradnje - objašnjava Željko Burić.

Rješenja koja je arhitekt ponudio kreću se unutar nekoliko postulata. Kompozicija starog i novog, kako u izboru materijala tako i u srazu starih elemenata gradnje i novih funkcionalnosti. Primarno u kupaonici, koja je jedina "novogradnja", ali takva da svojim staklenim zidovima dopušta prodor okolišu i zvukovima u unutrašnjost, a svojom unutrašnjošću priznaje naizgled krhku, ali stvarno čvrstu vezu s kontekstom.

- Potom, kontrast kao gradivni element, gotovo iznenađenje, nimalo klasičan pristup nasuprot klasiци kamena kojoj suprotstavljam ledeno željezo i prozirno staklo, na kraju komfor definiran kroz 'bivaj mi dobro', dobro sa sobom, u sobi, u osobi, u bivanju u ovom osobnom prostoru. Namje-

štaj je stoga nepretenciozan, ali letvicom kvalitete izrade i materijala postavljen visoko - govori arhitekt.

Od materijala se koristi kamen kao počelo, drvo kao prirodni mu saveznik, metal kao gradivni element zemlje i pravocrtno vezivo u strukturalnom smislu te staklo kao refleksija vanjskog, ali i za transparentnost.

- Kuća K1 je napravljena po mjeri čovjeka kojemu za življenje ne treba troznamenast broj četvornih metara, nego jedan prisni prostor. Danas bi se reklo - rađena je po mjerilu minimalista, onih koji kažu 'Living large with less', ali zapravo se radi o mjeri potrebnog i dovoljnog u krajnje humanom smislu, a mi bismo ga ovdje zvali 'baš taman' - smije se arhitekt Burić.

U funkcionalnom smislu K1 raspolaže dnevnim boravkom s blagovaonicom, s dominantnim kaminom i horizontalno položenim panoramskim prozorom, potpuno opremljenom kuhinjom, komfornom spavaonicom, toaletom, prostranom kupaonicom te spremištem i hodnikom. U vanjskom se prostoru nastavlja ideja kamena, drveta i metala, kroz velik stol za druženja s prijateljima i kuhinju, a okupiti se oko stola bez vina i jela nije moguće. U vrtu je stakleni kubus sa spa sadržajima. Reflektirajući okoliš, on je nevidljiv.